



Asociación Dirigentes de Empresa

1ª QUINCENA DE JULIO 2010

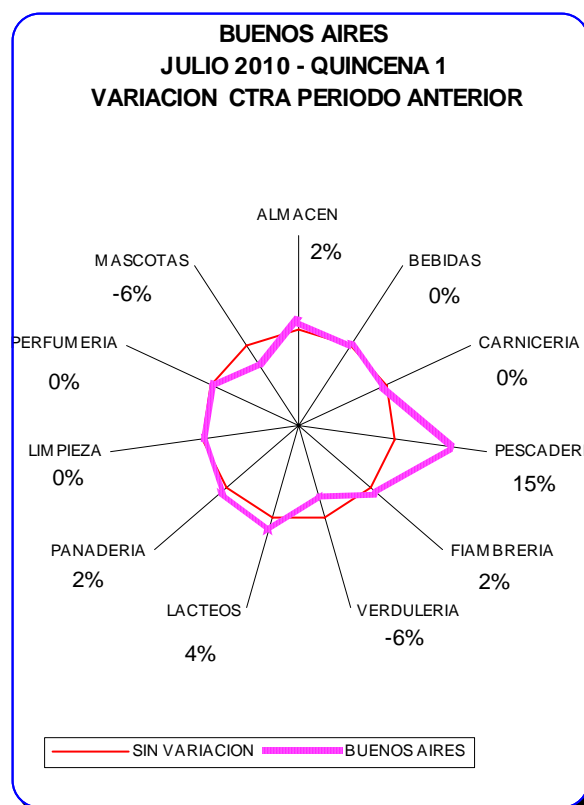
SISTEMA MONITOR DE PRECIOS - ALIMENTOS

El Sistema Monitor de Precios (SMP), desarrollado por la Asociación Dirigentes de Empresa (ADE), es un relevamiento sistemático y objetivo de los precios de oferta existentes en el mercado, expresado en precio promedio, sin ponderación, realizado sobre las góndolas virtuales de supermercados de la Ciudad de Buenos Aires, Mar del Plata y Rosario.

VARIACIONES SOBRE PLAZA BUENOS AIRES

BUENOS AIRES	
CONTRA PERIODO ANTERIOR	ACUMULADO DURANTE 2010
1,2%	12,8%
ACUMULADO EN 6 MESES	ACUMULADO EN 12 MESES
11,0%	25,0%

Aumentos en :	Disminuciones en:
PESCADERIA 15,5%	VERDULERIA -6,2%
LACTEOS 3,7%	MASCOTAS -5,6%
ALMACEN 2,4%	PERFUMERIA -0,3%
FIAMBRERIA 2,2%	CARNICERIA -0,1%
PANADERIA 1,6%	
BEBIDAS 0,3%	
LIMPIEZA 0,2%	



Esta quincena, en Buenos Aires, se destacan los aumentos en: pescadería, con un aumento del 15% en el precio promedio del filete de merluza, y en lácteos, con un aumento de casi 9% en el precio promedio de la leche fluida en cartón o sachet. También se observa un reajuste de los precios en verdulería, tanto en frutas como en verduras, principalmente en lo que se denomina verduras de hoja (-13%) y en los alimentos para mascotas. En el caso de los alimentos para mascotas se observa la aparición en góndola de marcas de menor precio que no figuraban la semana anterior.

VARIACIONES SOBRE PLAZA MAR DEL PLATA

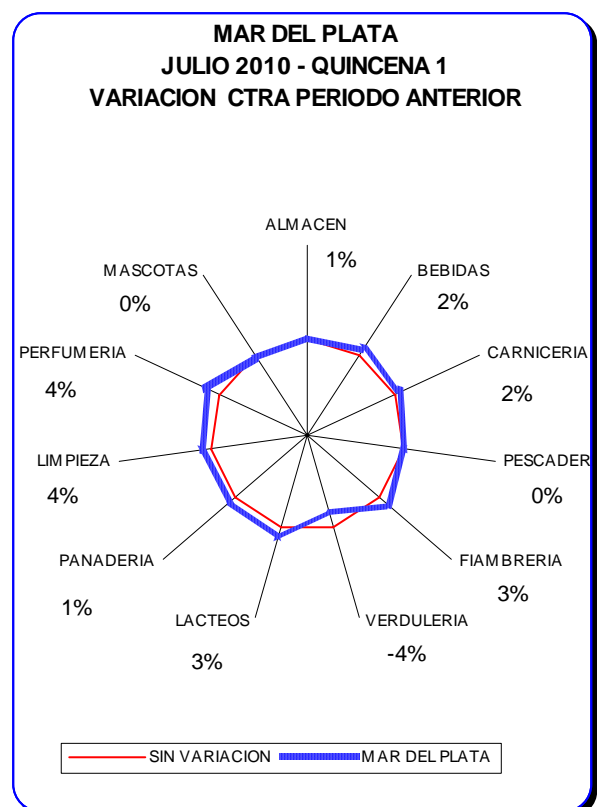
MAR DEL PLATA	
CONTRA PERIODO ANTERIOR	ACUMULADO DURANTE 2010
1,4%	12,8%
ACUMULADO EN 6 MESES	ACUMULADO EN 12 MESES
7,1%	29,9%

Aumentos en :

PERFUMERIA	4,0%
LIMPIEZA	3,5%
FIAMBRERIA	2,9%
LACTEOS	2,9%
BEBIDAS	1,9%
CARNICERIA	1,7%
PANADERIA	1,4%
ALMACEN	0,8%

Disminuciones en:

VERDULERIA	-4,0%
------------	-------



Si bien el aumento promedio de precios en Mar del Plata, es similar al registrado en Buenos Aires, en esta plaza aumentaron casi todos los rubros, observándose un reacomodamiento de precios sólo en verdulería. En el caso de esta plaza la mayor variación se mide en las denominadas hortalizas pesadas, especialmente en el valor promedio del kilo de batatas y zanahorias.

VARIACIONES SOBRE PLAZA ROSARIO

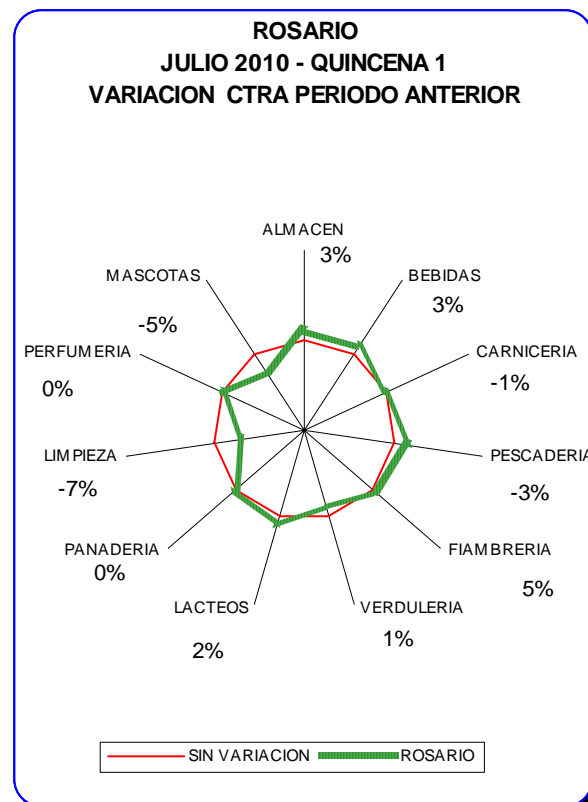
ROSARIO	
CONTRA PERIODO ANTERIOR	ACUMULADO DURANTE 2010
-0,2%	10,6%
ACUMULADO EN 6 MESES	ACUMULADO EN 12 MESES
6,7%	25,1%

Aumentos en :

PESCADERIA	4,6%
BEBIDAS	3,0%
ALMACEN	2,5%
LACTEOS	2,2%
FIAMBRERIA	1,1%
PANADERIA	0,1%

Disminuciones en:

LIMPIEZA	-7,2%
MASCOTAS	-5,3%
VERDULERIA	-2,8%
CARNICERIA	-0,5%



La ciudad de Rosario, plaza que sufrió los mayores aumentos durante el mes pasado, prácticamente no registra incrementos en esta primer semana de julio. Si se observa un reajuste de los precios promedios de los artículos de limpieza, especialmente desodorantes ambientales y de baño, los alimentos para mascotas y la verdulería, particularmente en el precio y la variedad de oferta de frutas de estación.

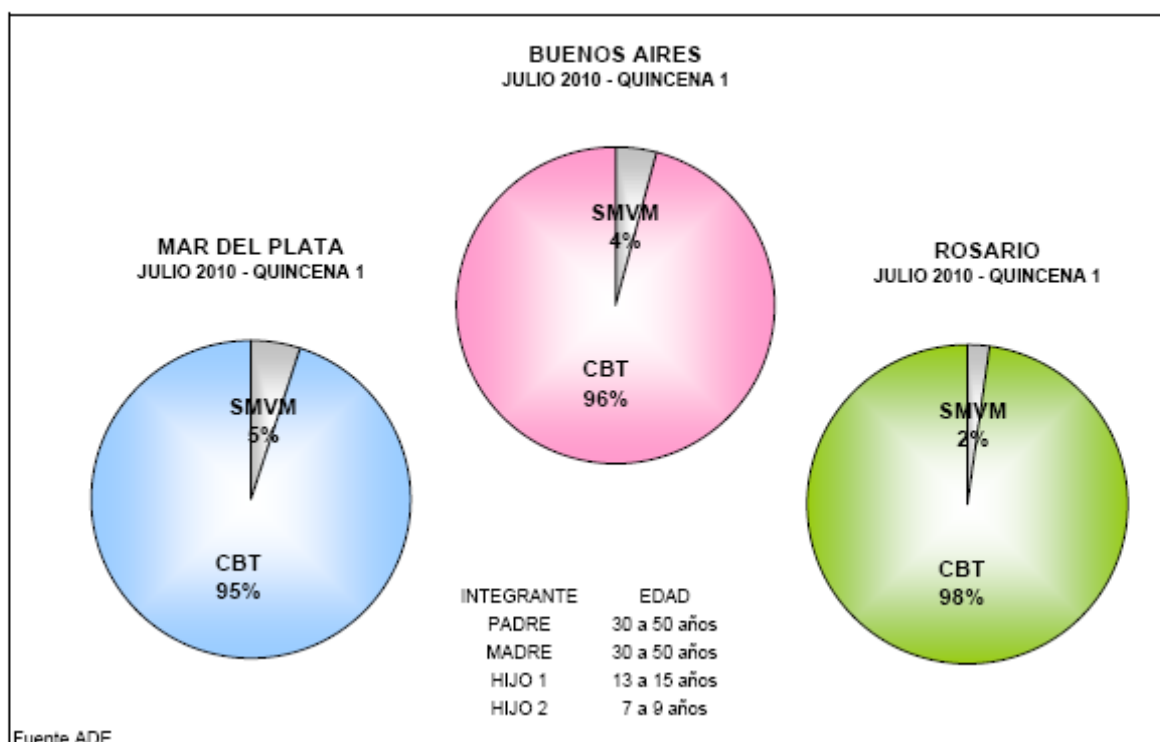
SISTEMA MONITOR DE PRECIOS - CANASTA BASICA

La Línea de Pobreza e Indigencia (LPI) determinada por la Asociación Dirigentes de Empresa (ADE), tiene como objetivo esencial brindar a sus asociados y a la comunidad un nuevo parámetro de comparación



En esta quincena se registra un aumento de algo más del 2% en el valor de la canasta básica total, con respecto a la quincena anterior.

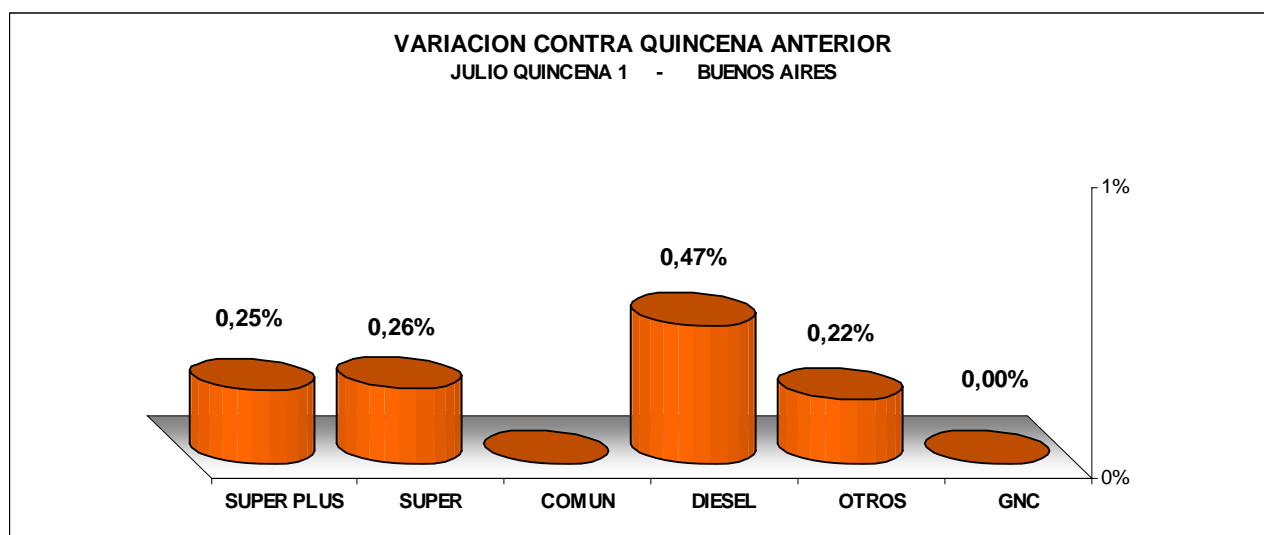
PORCENTAJE DE DOS SMVM CONSUMIDOS POR UNA CBT - FAMILIA TIPO



El valor de la canasta básica total para una familia tipo se ubica en los 2.884 pesos. Mientras el salario mínimo se mantenga en 1.500 pesos, la canasta básica familiar seguirá consumiendo casi la totalidad de dos ingresos mínimos.

SISTEMA MONITOR DE PRECIOS - COMBUSTIBLES

Durante la primera quincena del mes de julio se han registrado los siguientes aumentos de precio en los combustibles, en la ciudad de Buenos Aires:



TIPO DE COMBUSTIBLE	NAFTAS			DIESEL		GNC
	SUPER PLUS	SUPER	COMUN	DIESEL	OTROS	GNC
2008	2,956	2,453	1,889	1,947	2,449	0,865
2009	3,387	3,028	sin oferta	2,450	3,181	1,149
2010	4,582	3,858	sin oferta	3,437	4,193	1,247
2008 - 2010	55,0%	57,3%	* * *	76,5%	71,2%	44,2%
2009 - 2010	35,3%	27,4%	* * *	40,3%	31,8%	8,5%